

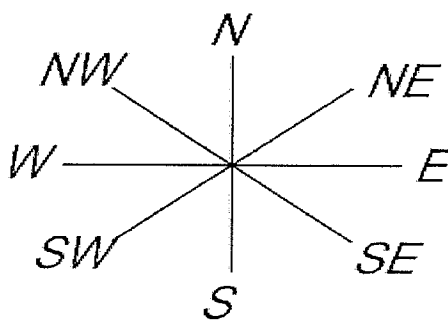
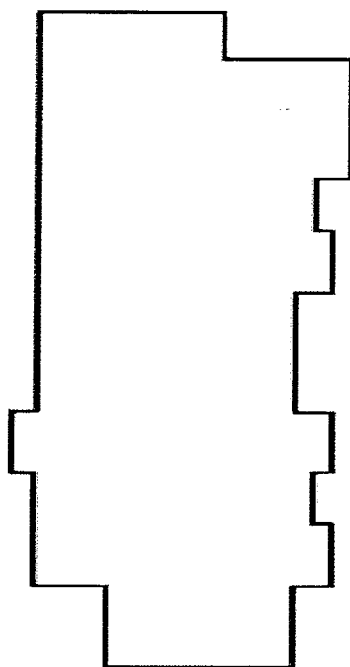
ПЪЛНО ОПИСАНИЕ НА ПРЕДМЕТА НА ПОРЪЧКАТА

Обособена позиция № 5 „Сграда с административен адрес кв. Деленки, ж.к „Север“ №14 и № 15

Жилищна сграда с административен адрес кв. Деленки, ж.к „Север“ №14 и № 15 е построена през 1984г.

Сградата е с идентификатори 00895.502.1892.1 и 00895.502.1893.1 по Кадастралната карта на гр. Силистра.

Многофамилна жилищна сграда състояща се от две жилищни секции, всяка със самостоятелен вход, съответно с шест жилищни етажа и един полуподземен сутеренен етаж за двата входа. Построена през 1984 г. в с. Айдемир, община Силистра, ж.к. „Север“ № 14 и №15. Общият брой на апартаментите в сградата е 36. Строителната система използвана за времето на строителство на сградата е панелна от типа ЕПЖС – Едропанелно жилищно строителство. Сградата е изпълнена безскелетно от стоманобетонова носеща конструкция с монолитни стоманобетонни основи и сутеренни стени, и заводски произведени стоманобетонни сглобяеми подови, стенни и покривни елементи. Сградата е с надлъжно междуосие 3.60 м. и напречно междуосие 5.10 м. Стените са изпълнени с окачени фасадни панели (Н=2.80). Сградата е разположена успоредно на улицата. Състои се от два входа („14“ и „15“), разположени непосредствено един до друг обединени в две самостоятелни секции разделени чрез деформационна фуга, преминаващи и през основите. Фундирането е осъществено с помощта на монолитни, стоманобетонни, ивични фундаменти. Вертикалните натоварвания и въздействия от собствено тегло и полезен товар се предават от покривните и етажните плочи на стенните, носещи елементи, на сутеренните стени, на ивичните фундаменти, а от там и на земната основа.



Застроена площ-сутерен	Разгънатата площ	Отопляема площ	Отопляем обем бруто
m ²	m ²	m ²	m ³

476,77	3690,10	2596	8491
--------	---------	------	------

Забележка: Количествата са ориентировъчни и са по данни от доклада за енергийно обследване на блока. В тези количества не са включени съпътстващите дейности по енергийното и конструктивно обновяване на сградата, които количества ще бъдат уточнени от изпълнителя след изготвяне на техническия проект.

Задължителни мерки за изпълнение на СМР по обособена позиция № 5.

- Строително монтажните работи във връзка с енергийната ефективност на сградата, като допълнителна топлоизолация, подмяна на прозоречни дограми, както и евентуална подмяна на Електроинсталации да не нарушат общата конструктивна устойчивост на сградата.
- Да се изготви проект за ремонт на фасадата, включващ топлинно изолиране на външните ограждащи елементи по фасадите, хармонизиране, внасяне на цветове и максимално унифициране на фасадните дограми и елементи. Преди монтажа на топлоизолационната система по фасадите, компрометираните мазилки да се очукат и свалят до основа, а след това да се възстановят след шприцоване на основата с циментов разтвор или други подходящи материали (за осигуряване на равна и здрава основа за топлоизолационните плоскости). Неуплътнените и разхерметизирани фуги да се уплътнят. Да се предвиди разделянето на топлоизолацията с негорими ивици (напр. каменна вата), съгласно изискванията на чл. 14, ал. 12, таблица 7.1 от Наредба Из-1971 от 29 октомври 2009 г., като местоположението им се определя от проектанта и обозначава в проекта. При изготвянето на проекта по част „Архитектурна“ да се съблюдава наличието на топлинни мостове при конструктивните елементи. Да се предвиди топлоизолация на външните стени с експандиран пенополистирол, предпазна армирана циментова замазка /шпакловка/ и боя.
- Фугите между телата (по фасадите и на стълбищната клетка) да се оформят по детайл на проектанта, като се затворят с подходящ ламаринен профил вертикалните и хоризонтални участъци между сдвоените секции и да се санират преди полагането на топлоизолацията.
- Ремонт или подмяна на компрометираните участъци по цокъла на сградата.
- Да се ремонтират или подменят старите или да се монтират нови затварящи се негорими капаци на прозорците на сутерена (където липсват), предотвратяващи попадането на случайни източници на възпламеняване отвън, а там където липсват да се възстановят.
- Да се подменят входните врати за достъп до сградата с топлоизолирани метални врати с чип и с вградени пощенски кутии (като старите пощенски кутии във входа се отстранят), вратите на складовите помещения до входната площадка с метални, вратите на междуетажните складови помещения с нови дървени или метални и вратите от входната площадка към сутерена с подходящи метални врати с изолация.
- Да се ремонтират козирките над входаовете (хидроизолация, мазилка, отводняване).
- Балконските парапети са бетонни с метални ръкохватки, които са корозирали и е необходима тяхната подмяна. На места бетоновото покритие липсва и армировката е корозирала. Да се възстанови бетоновото покритие на оголената армировка на конструктивните елементи. Ако някои от армировъчните пръти са силно корозирали и сигурността на конструктивните елементи е застрашена. Да се вземат допълнителни мерки за укрепване и обезопасяване на конструкцията. Да се направи антикорозионна защита на почистената от ръжда армировка, а разрушените участъци да се запълват с подходящ материал, за да се осигури надеждност на конструктивните елементи. Използваните материали да притежават необходимите качества и да отговарят на действащите стандарти.
- Да се извърши основен ремонт на покрива и изцяло да се подмени хидроизолацията с битумна модифицирана с полимери, като се предвиди сигурна защита от ултравиолетови лъчи. При изпълнение на строително монтажните работи хидроизолацията и ламаринената обшивка следва да се отстранят и изпълнят отново при съобразяване с необходимите наклони. Да се изпълни топлоизолация на пода на подпокривното пространство. Отстраняване на воронките

и подмяната им с нови от синтетичен каучук с ултравиолетова защита, с водонепропусклива яка и с подходящ диаметър. Поставяне на нови решетки на воронките. Самата повърхност на покрива да се пренивелира с ясно изразени наклони към воронките като не се допускат оставянето на места с обратни или безотточни наклони.

- Да се подменят тръбите и шапките на отдушниците и комините и ламарината на бордовете. Възстановяване на компрометираната мазилка по комините с цел безопасност при експлоатация, възстановяване на бетоновите им шапки (там където е необходимо) и монтаж на нови защитни шапки от ламарина.
- Да се ремонтира изхода към покрива и прозорците на машинното отделение.
- Дървената двукатна и единична дограма (прозорци, врати, витрини и други) по апартаментите и общите части на сградата да се подмени с подходяща, в съответствие с изискванията на Закона за енергийната ефективност и препоръките за енергоспестяващи мерки. Подмяната на фасадната дограма е желателно да бъде извършена съвместно с полагането на топлоизолационната система, с цел икономия на ресурси. При подмяната на фасадната дограма да се монтират подпрозоречни поли - алуминиеви, от поцинкована ламарина, плочки или по друг подходящ начин и с подходящ материал. Подпрозоречните поли да се монтират и при вече подменената фасадна дограма, при която все още няма такива. При изработката им да се взема мярка на място. Съществуващата към момента на обследване PVC, дървена или алуминиева дограма, която е на монтажна пяна, с неизмазани фуги между каса на дограма и зид да се измаже качествено с разтвор. Да се предвиди подмяна с дограма - PVC двоен стъклопакет. Да се изпълни остъкляване на балконите на собствениците на самостоятелни обекти, които желаят остъкляване.
- Да се освежат стълбищните парапети в общите части на входа. Да се обработят оголените армировки в стълбищните клетки.
- Да се отстрани компрометираната боя и мазилка в общите части на входа и да се направят локални кърпежи и цялостна шпакловка и боядисване, с което ще се осигури висококачествена и пълноценна среда на обитаване, включително мазилка по таваните в сутерена.
- Да се изпълнят дейности по отстраняване на петната от локални течове. Да се отстрани компрометираната шпакловка/мазилка, да се санира и бетонната повърхност с материали за поправки на циментова основа. Да се почисти ръждата, да се шприцоват местата с липса на бетонно покритие на армировката и да се измажат със силен циментов разтвор. Да се извършат ремонтни работи за възстановяване на повредените мазилки.
- Да се изпълни топлоизолация на пода на партерния етаж, като под тавана на неотопляемия сутерен да се предвиди топлоизолация от екструдиран XPS пенополистирол.
- Подмяна или окомплектоване на главното разпределително табло с необходимата предпазна апаратура.
- С цел повишаване енергийната ефективност на асансьорните уредби на входа да се извърши преглед на техническото им състояние от ДАМТН и да се изпълнят дадените предписания.
- Цялостна подмяна на осветлението в общите части и въвеждане на енергоефективни светлоизточници и осветителни тела. Изграждане на автоматизирано централизирано управление на осветлението в общите части.
- С цел повишаване на енергийната ефективност да се извърши ремонт или подмяна на амортизирани общи части на системите за вентилация на сградата.
- Изграждане на системи за оползотворяване на енергията от възобновяеми източници за енергийните потребности на сградата.

Изпълнение на мерки за енергийна ефективност

Топлинно изолиране на външни стени.

Предвижда се полагане на външна топлинна изолация от EPS с дебелина 80 mm и коефициент на топлопроводност $\lambda \leq 0,035 \text{ W/mK}$ и измазване със силикатна мазилка за стени от тип 1, полагане на външна топлинна изолация от EPS с дебелина 50 mm и коефициент на топлопроводност $\lambda = 0,035 \text{ W/mK}$ и измазване със силикатна мазилка за стени от тип 2.

- Общата площ на стените, подлежащи на топлинно изолиране от тип 1, е 1027 m²
- Общата площ на стените, подлежащи на топлинно изолиране от тип 2 е 532 m²

Топлоизолиране на под

Предвижда се полагане топлоизолация от минерална вата с дебелина 80 mm и коефициент на топлопроводност $\lambda \leq 0,038$ W/mK по тавана на сутерена. Ватата се предвижда да е каширана с алуминиево фолио. Предвижда се полагане на външна топлинна изолация от EPS с дебелина 80 mm и коефициент на топлопроводност $\lambda \leq 0,035$ W/mK със циментова замазка и хидроизолация за под тип 2. Предвижда се полагане на външна топлинна изолация от XPS с дебелина 50 mm и коефициент на топлопроводност $\lambda \leq 0,030$ W/mK със циментова замазка и хидроизолация за цокъл.

- Площта подлежаща за топлинно изолиране е 437 m² за под тип 1.
- Площта подлежаща за топлинно изолиране е 50 m² за под тип 2.

- Площта подлежаща за топлинно изолиране е 150 m² за цокъл.

Топлинно изолиране на покриви

Предвижда се полагане на външна топлинна изолация от XPS с дебелина 100 mm и коефициент на топлопроводност $\lambda \leq 0,030$ W/mK с почистване, крепежни елементи, циментова замазка за наклон и полагане на хидроизолация в/у плоска покривна конструкция за покривите. Предвижда се полагане на външна топлинна изолация от EPS с дебелина 80 mm и коефициент на топлопроводност $\lambda \leq 0,035$ W/mK и измазване със силикатна мазилка за стени ограждащи подпокривното пространство

- Площта подлежаща за топлинно изолиране е 443 m² за тип 1,2 и 3.
- Общата площ на стените, подлежащи на топлинно изолиране, е 202 m²

Подмяна на стара метална и дървесна дограма на сградата, с дограма ALс със стъклопакет

Предвижда се подмяна на дървените слепени, единични прозорци, врати, метални рамки с единично стъкло, както и дограмата с алуминиев профил без прекъснат термомост на сградата, които граничат с отопляемия обем, със система от PVC/Al профил и стъклопакет с коефициент на топлопреминаване $U \leq 1,40 / 1.90$ W/m²K, с което ще се намалят топлинните загуби от топлопреминаване и постъпването на студения външен въздух.

- Общата площ, подлежаща на подмяна е 157 m².
- Също така се предвижда „обръщане“ около дограмата на цялата сграда с XPS 20 mm – 628 lm.

Намаляване на разхода на енергия за осветление чрез подмяна на старите осветителни тела с нови енергоспестяващи и нови датчици за движение на осветителната инсталация в общите части.

Установен е потенциал за намаляване разходите за енергия за осветление.

Предвижда се подмяна на входно и стълбищно осветление.

Ценово предложение за изпълнение

НА ОБЩЕСТВЕНА ПОРЪЧКА С ПРЕДМЕТ:

„Изпълнение на Инженеринг - проектиране, авторски надзор и изпълнение на СМР във връзка с реализацията на Националната програма за енергийна ефективност на многофамилните жилищни сгради на територията на община Силистра по

Обособена позиция № 5 „Сграда с административен адрес община Силистра с. Айдемир, ж.к. „Север“ №14 и № 15“

От: „ЕКОЕФЕКТ - 2008“ ООД

(наименование на участника)

с адрес: гр. Силистра ул. „Добрич“, № 2,

тел.: 086 834031, факс: 086 820882, e-mail: ekoefekt2008@abv.bg

регистриран по ф.д. № _____ / _____ г. по описа на _____ съд,

ЕИК / Булстат: 200423956,

УВАЖАЕМИ ДАМИ И ГОСПОДА,

След като се запознахме с документацията за участие, изискванията на Възложителя и спецификата на възлаганата работа, предлагаме да изпълним обществената поръчка с горепосочения предмет, при следните финансови условия:

I. Ние предлагаме да изпълним поръчката за обща цена в размер на 527'466.02 лв. (словом: Петстотин двадесет и седем хиляди четиристотин шестдесет и шест лева две стотинки) без ДДС или 632'959.22 лв. (словом: Шестстотин тридесет и две хиляди деветстотин петдесет и девет лева двадесет и две стотинки) с ДДС, както следва:

За изготвяне на технически проект по всички части: 29'520.80 лв. (словом: Двадесет и девет хиляди петстотин и двадесет лева осемдесет стотинки) без ДДС или 35'424.96 лв. (словом: Тридесет и пет хиляди четиристотин двадесет и четири лева деветдесет и шест стотинки) с ДДС; (В предлаганата цена за изготвяне на работните проекти, Участникът следва да калкулира всички разходи включително и тези за осъществяване на авторски надзор по време на изпълнение на СМР на обекта).

За изпълнение на СМР 474'233.54 лв. (словом: Четиристотин седемдесет и четири хиляди двеста тридесет и три лева петдесет и четири стотинки) без ДДС или 569'080.25 лв. (словом: Петстотин шестдесет и девет хиляди осемдесет лева двадесет и пет стотинки) с ДДС съгласно приложените КСС.

Както и 23'711.68 лв. (словом: Двадесет и три хиляди седемстотин и единадесет лева шестдесет и осем стотинки) без ДДС или 28'454.02 лв. (словом: Двадесет и осем хиляди четиристотин петдесет и четири лева две стотинки) с ДДС, представляващи 5% непредвидени разходи* по време на изпълнение на СМР. (Непредвидените разходи следва да са в размер на максимум 10% от стойността на СМР) *Непредвидени разходи за строителни и монтажни работи са разходите, свързани с увеличаване на заложените количества строителни и монтажни работи и/или добавяне на нови количества или видове строителни и монтажни работи, които към момента на разработване и одобряване на технически или работен инвестиционен проект обективно не са могли да бъдат предвидени, но при изпълнение на дейностите са обективно необходими за въвеждане на обекта в експлоатация. Разходите, които биха могли да бъдат верифицирани като непредвидени, следва да отговарят на условията за допустимост на разходите по програмата.

Калинка Петрова-Донева



II. Елементи на ценообразуване за видовете РСМР са както следва:

1. П1 – Средна часова ставка	4.50 лв./час
2. П2 - Допълнителни разходи върху труд	100 %
3. П3 – Допълнителни разходи върху механизация	40 %
4. П4 – Доставно -складови разходи	10 %
5. П5 – Печалба	10 %

Предложената от нас цена включва всички разходи за цялостното, точно качествено и срочно изпълнение на поръчката, съгласно нормите и нормативите за такъв вид РСМР, предвижданията и изискванията на Документацията за участие, предложените от нас условия за изпълнение на РСМР, проектодоговора, както и всички законови изисквания за осъществяване на строителство на обекти от вида и обема, предмет на горепосочената обществена поръчка.

*посочените цени включват всички разходи за точното и качествено изпълнение на строителните работи в съответствие с нормите и нормативите действащи в Република България. Цените са посочени в български лева.

Име и фамилия: **Калинка Петрова Цонева**

Длъжност: **Управител**

Подпис и печат: _____

ВАЖНО!!!

Участникът изготвя работните проекти съгласно техническия паспорт и енергийното обследване. При изготвяне на ценовата оферта Участникът следва да предвиди в Количествено стойностните сметки всички задължителни мерки предписани в техническия паспорт и енергийното обследване, както и съпътстващите ги дейности.

*Съпътстващи строителни и монтажни работи, свързани с изпълнението на мерките за енергийна ефективност и съответното възстановяване на общите части на сградата в резултат на изпълнените мерки с енергоспестяващ ефект. Съпътстващите строителни и монтажни работи са свързани единствено с възстановяването на първоначалното състояние, нарушено в резултат на обновяването на общите части и на подмяната на дограма в самостоятелния обект.

Всяка страница от ценовото предложение трябва да е подписана и подпечатана от участника, като се посочи име и фамилия на лицето поставило подписа.

При офертиране на цена над прогнозната УЧАСТНИКЪТ ще бъде отстранен от участие в процедурата.

ЗАБЕЛЕЖКА:: Този документ задължително се поставя от участника в отделен запечатан непрозрачен - ПЛИК №3 .

Калинка Петрова Цонева

Количествено-стойностна сметка

Възложител: Община Силистра					
„Изпълнение на Инженеринг – проектиране, авторски надзор и изпълнение на СМР във връзка с реализацията на Националната програма за енергийна ефективност на многофамилните жилищни сгради на територията на община Силистра - по обособени позиции: Обособена позиция № 5 „Сграда с административен адрес община Силистра с. Айдемир, ж.к. „Север“ №14 и № 15“					
№ по ред	Описание на строително-монтажни работи	Ед. мярка	Количество	Единична цена (лева) без ДДС	Обща цена (лева) без ДДС
1	2	3	4	5	6
	Обособена позиция № 5 „Сграда с административен адрес община Силистра с. Айдемир, ж.к. „Север“ №14 и № 15“				
	ПОДМЯНА ДОГРАМА ПО ФАСАДИ				
	Демонтиране на прозорци до 2m2 с каса	бр.	52.00	9.36	486.72
	Демонтиране на прозорци над 2m2 с каса	бр.	17.00	11.95	203.15
	Демонтиране на каса на врата	бр.	4.00	8.45	33.80
	Демонтиране на стоманена дограма	кг	1 000.00	0.45	450.00
	Доставка и монтаж PVC дограма, бяла, остъклена със стъклопакет	m2	219.00	136.84	29 967.96
	Доставка и монтаж алуминиева дограма, бяла, с прекъснат термомост, остъклена със стъклопакет	m2	6.00	154.99	929.94
	Доставка и монтаж алуминиева дограма, бяла, с прекъснат термомост, плътна, с термопанел	m2	16.00	179.19	2 867.04
	Доставка и монтаж Нагнетателно устройство с доп. шумоизолация (5-35m3/h), бяло, за прозорец, с датчик за влага, с трипозиционен ключ (за инфилтрация на въздух при повишаване на влажността)	бр.	69.00	84.61	5 838.09
	Доставка и монтаж на ъглов алуминиев профил с мрежа - вътре	m	588.00	3.15	1 852.20
	Изкърпване вътрешни страници на отворите с мазилка	m	588.00	7.93	4 662.84
	Гипсова шпакловка страниците на отворите - вътре	m	588.00	6.66	3 916.08
	Боядисване страниците с латекс двукратно	m	588.00	6.68	3 927.84
	Натоварване и превоз 10 km строителни отпадъци	m3	60.00	27.89	1 673.40
	Термопанели монтирани на метална конструкция (над тераси последен етаж)	m2	25.00	164.34	4 108.50
	ПОДМЯНА ДОГРАМА ПО ФАСАДИ				
	ТОПЛИННО ИЗОЛИРАНЕ НА ВЪНШНИ СТЕНИ				60 917.56
	Фасадно тръбно скеле с височина до 30 m и предпазна мрежа	m2	2 400.00	16.80	40 320.00
	Демонтаж на подпрозоречни поли от поцинкована ламарина	m	326.00	2.18	710.68
	Очукване компрометирана мазилка	m2	540.00	8.43	4 552.20
	ШПРИЦОВАНЕ С ЦИМЕНТОВ РАЗТВОР				
	Толпоизолация от каменна вата (негорими ивици) с деб. = 8 см	m2	75.00	61.93	4 644.75
	Толпоизолация на външни стени с EPS 8 cm, (без цокъл сграда)	m2	1 230.00	36.01	44 292.30
	Толпоизолация на външни стени с EPS 5 cm, (без цокъл сграда)	m2	532.00	33.45	17 795.40
	Толпоизолация на външни стени с XPS 5 cm (по цокъл сграда, покривайки съществуващ мозаечен/каменен цокъл)	m2	150.00	35.36	5 304.00
	Толпоизолация с EPS 2 cm страниците на дограмата	m	1 190.00	14.15	16 838.50
	Доставка и монтаж на ъглов профил, алуминиев с мрежа (ръбове прозорци, врати и сграда)	m	528.00	3.20	1 689.60
	Доставка и монтаж на водооткапващ завършващ профил (горещ ръб прозорци и врати, вкл. хоризонтални ръбове по фасади)	m	333.00	3.52	1 172.16
	Подпрозоречни поли от алуминиева ламарина, шир. 25 cm, прозорци полуподземен етаж на двуетажна сграда	m	326.00	19.26	6 278.76
	Силиконова мазилка фасади, дъна на фасадни елементи над входове, и комини, вкл. grund	m2	1 770.00	19.28	34 125.60
	Силиконова мазилка страници на прозорци	m	860.00	8.01	6 888.60
	Мозаечна мазилка (по цокъл сграда)	m2	150.00	21.46	3 219.00
	Направа и монтаж на обшивка от поцинкована ламарина по фасадни елементи, над входове	m2	20.00	27.60	552.00
	Натоварване и превоз 10 km строителни отпадъци	m3	80.00	27.89	2 231.20
	Ремонт затварящи се негорими капаци на прозорците на сутерена	бр.	12.00	40.04	480.48
	Демонтаж и последващ монтаж на външно тяло на климатик	бр.	10.00	60.00	600.00
	Демонтаж и последващ монтаж антена	бр.	15.00	25.00	375.00
	ТОПЛИННО ИЗОЛИРАНЕ НА ВЪНШНИ СТЕНИ				
	ТОПЛИННО ИЗОЛИРАНЕ НА ПОКРИВА				194 381.43
	Монтаж и демонтаж на инвентарни пластмасови улеи за отвеждане на строителни отпадъци	m	48.00	21.69	1 041.72
	Демонтаж ламаринена обшивка бордове	m2	0.00	11.49	0.00
	Събиране и сваляне на строителни отпадъци от покрив	m3	443.00	15.33	6 791.19
	Демонтаж хидроизолация	m2	443.00	11.85	5 249.55
	Грундиране основа с "БетонКонтакт"	m2	443.00	4.64	2 055.52
	Полагане на пароиолация, по плосък топъл покрив	m2	443.00	5.38	2 383.34
	Полагане на топлоизолационни плоскости XPS с d=10 cm, по плосък топъл покрив	m2	443.00	27.16	12 031.88
	Полагане на полиетиленово фолио върху топлоизолационни плоскости, по плосък топъл покрив	m2	443.00	2.51	1 111.93
	Направа на армирана циментова замазка от цим.-пяс. разтвор M20 с d=4 cm, армирана със заварена мрежа 75 mm и клетка 20/20 cm, направена на карета 2 m и fugи с ширина 8 mm, по плосък топъл покрив	m2	443.00	28.81	12 762.83
	Обработка на всички прави ъгли и направа на холкери, по плосък топъл покрив	m	140.00	4.84	677.60
	Обработка на основата със студен течен битумен grund (чрез битум разтворен в бензин), по плосък топъл покрив	m2	530.00	1.48	784.40
	Хидроизолация двупластова с посылка от битумна мушама 4 kg./m2 на газопламъчно залепване	m2	530.00	26.54	14 066.20
	Доставка и полагане на минерална вата 10 cm с пародренажно фолио, на пода на подпокривното пространство	m2	50.00	21.25	1 062.50
	Обшивка на бордове с поцинкована ламарина	m2	140.00	22.60	3 164.00
	Толпоизолация таван на предверие с XPS с d=10 cm	m2	50.00	47.81	2 390.50
	Шпакловане и боядисване с латекс изолирани тавани с XPS с d=10 cm	m2	50.00		858.50
	Натоварване и превоз 10 km строителни отпадъци	m3	60.00	27.89	1 673.40



17.08.2008
Силистра
Петрова Цоневска

№ по ред	Описание на строително-монтажни работи	Ед. мярка	Количество	Единична цена (лева) без ДДС	Обща цена (лева) без ДДС
	КОФРАЖ ЗА ШАПКИ ЗА КОМИНИ	м2	4.00	37.64	150.56
	НАПРАВА И МОНТАЖ НА ВЕНТИЛАЦИОННА ШАПКА ЗА КАНАЛИЗАЦИЯ ДО н300ММ	бр.	36.00	11.40	410.40
	ВЕНТИЛАЦИОННИ ШАПКИ ЗА ОТДУШНИЦИ НА КАНАЛИЗАЦИИ(СМЕТОПРОВОД) Ф150 ОБИКН. ПОКРИВ	бр.	2.00	12.15	24.30
	ДОБАВКА ЗА БЕТ.В КОРНИЗИ,СТРЕХИ,ШАПКИ НА КОМИНИ И ДР.МАЛКИ КОНСТРУКЦИИ	м3	1.50	43.84	65.76
	Воронки от синтетичен каучук с ултравиолетова защита, с водонепропусклива яка	бр.	4.00	150.06	600.24
	ТОПЛИННО ИЗОЛИРАНЕ НА ПОКРИВА				69'355.72
	ТОПЛИННО ИЗОЛИРАНЕ НА ПОД НАД НЕОТОПЛЯЕМ ЕТАЖ				
	Грундиране основа с "БетонКонтакт"	м2	437.00	4.64	2'027.68
	Доставка и полагане на минерална вата 8см каширана с алуминиево фолио	м2	437.00	32.81	14'337.97
	Шпакловка с готова смес	м2	437.00	7.57	3'308.09
	Боядисване стени и тавани с фасаген - двукратно	м2	437.00	18.48	8'075.76
	Топлоизолация на външни стени с XPS 4 см (по цокъл сграда, покривайки съществуващ мозаечен/каменен цокъл)	м2	50.00	33.51	1'675.50
	Топлоизолация на еркери с XPS 10 см	м2	50.00	47.81	2'390.50
	Силиконова мазилка по еркери, вкл. грунд	м2	50.00	19.28	964.00
	Натоварване и превоз 10 km строителни отпадъци	м3	5.00	27.89	139.45
	ТОПЛИННО ИЗОЛИРАНЕ НА ПОД НАД НЕОТОПЛЯЕМ ЕТАЖ				32'918.95
	РЕМОНТ СЪЛЪБИЩНИ ПЛОЩАДКИ И ОБЩИ ЧАСТИ				
	ЧАСТ АРХИТЕКТУРА				
	Стъргане боя по стени и тавани	м2	1 030.00	2.30	2'369.00
	Очукване вътрешна мазилка по стени	м2	1 030.00	9.36	9'640.80
	Грундиране основа с "БетонКонтакт"	м2	1 030.00	3.80	3'914.00
	Шпакловка с готова смес	м2	1 030.00	7.57	7'797.10
	Боядисване стени и тавани с фасаген - двукратно	м2	1 030.00	11.25	11'587.50
	Доставка и монтаж на метална врата 900/2000мм с пожароустойчивост 60 мин.	бр.	2.00	654.72	1'309.44
	Доставка и монтаж метална входна врата топлоизолирана с монтирани пощенски кутии	бр.	2.00	2 178.00	4'356.00
	Изграждане на домофонна уредба със система за контрол на достъпа за 6 етажна секция	бр.	2.00	1 210.00	2'420.00
	Изграждане на домофонна уредба със система за контрол на достъпа за 7 етажна секция	бр.	0.00	1 331.00	0.00
	Стъргане стара боя метален парапет стълбище	м2	48.00	11.21	538.08
	Грундиране метален парапет стълбище	м2	48.00	4.51	216.48
	Блажна боя по метален парапет стълбище	м2	48.00	5.67	272.16
	ЧАСТ АРХИТЕКТУРА				44'420.56
	ЧАСТ ЕЛЕКТРО				
	Демонтаж осветителни тела	бр.	30.00	7.97	239.10
	Доставка аплик противовлажен със светодиоди	бр.	6.00	18.15	108.90
	Доставка и монтаж на осветително тяло тип "Таванска плафониера", комплект с LED лампи	бр.	24.00	45.57	1'093.68
	Доставка на бутони за стълбищно осветление	бр.	24.00	15.20	364.80
	Доставка детектор за движение (присъствие) 180 градуса	бр.	24.00	18.15	435.60
	Доставка и монтаж на табло "Стълбищно осветление" комплект с: стълбищен автомат, заключваща се кутия, предпазна арматура и окабеляване	бр.	2.00	454.49	908.98
	Доставка СВТ 5x1,5 мм2	м	96.00	7.48	718.08
	Доставка СВТ 5x2,5 мм2	м	112.00	10.59	1'186.08
	Електромонтажни работи	бр.	1.00	900.90	900.90
	Изграждане на гръмоотводна инсталация (вкл. приемник, ал.проводник, съединители, крепежи, кутия, заземителни колове и замерване на съпротивлението)	бр.	1.00	4 972.44	4'972.44
	ЧАСТ ЕЛЕКТРО				10'928.56
	РЕМОНТ СЪЛЪБИЩНИ ПЛОЩАДКИ И ОБЩИ ЧАСТИ				
	Част Конструктивна				
	Разкриване компрометирани fugи, обработка корозирали метали на неуплътнените и разхерметизирани fugи, запълване на обработените fugи	м	520.00	84.78	44'085.60
	Направа на dilatационни fugи по фасади	м	24.00	65.92	1'582.08
	Ремонт компрометирани и корозирали балконски парапети	бр.	10.00	121.00	1'210.00
	РАЗБИВАНЕ НА БЕТОНОВА НАСТИЛКА - ВОДОПЛЪТЕН ТРОТОАР	м2	160.00	24.02	3'843.20
	КОФРАЖ БЕТОНОВ ТРОТОАР-ВОДОПЛЪТЕН	м2	35.00	31.14	1'089.90
	ВОДОПЛЪТЕН ТРОТОАР В20	м3	16.00	154.62	2'473.92
	РЕМ-МОЗАЙКА ПО СЪПАЛА	м2	3.00	127.96	383.88
	Част Конструктивна				54'668.58
	Разходи за разрешителни документи, такси и въвеждането на обекта в експлоатация				
	Одобряване на инвестиционни проекти, по които се издава разрешение за строеж	м2	3 690.10	1.00	3'690.10
	Издаване разрешение за строеж	м2	3 690.10	0.50	1'845.05
	Въвеждане в експлоатация	м2	3 690.10	0.30	1'107.03
	Разходи за разрешителни документи, такси и въвеждането на обекта в експлоатация				6'642.18
	Обособена позиция № 5 „Сграда с административен адрес община Силистра с. Айдемир, ж.к. „Север“ №14 и № 15“				474'233.54
	Непредвидени разходи	5%			23'711.68
	Общо СМР и Непредвидени разходи без ДДС				497'945.22

Оферент:



Калинка Петрова Цонев

0.71

Handwritten signature or mark.

Handwritten signature and the number 4.

ТЕХНИЧЕСКО ПРЕДЛОЖЕНИЕ ЗА ИЗПЪЛНЕНИЕ

„Изпълнение на Инженеринг - проектиране, авторски надзор и изпълнение на СМР във връзка с реализацията на Националната програма за енергийна ефективност на многофамилните жилищни сгради на територията на община Силистра по

Обособена позиция № 5 „Сграда с административен адрес община Силистра с. Айдемир, ж.к. „Север“ №14 и № 15“

„ЕКОЕФЕКТ - 2008“ ООД

Наименование на участника

Калинка Петрова Цонева

(Трите имена на лицето, представляващо участника юридическо лице)

АДМИНИСТРАТИВНИ СВЕДЕНИЯ:

Седалище и адрес на управление:	БЪЛГАРИЯ
• Страна, код, град, община	гр. Силистра, п.к. 7500, Община Силистра
• Квартал, ул., №,	ул. „Добрич“ № 2, ет. 4
• Телефон, факс,	086 834031, факс 086 820882
• E-mail:	ekoefekt2008@abv.bg

УВАЖАЕМИ ДАМИ И ГОСПОДА,

След като подробно се запознахме с условията на документацията за участие в обществената поръчка с предмет: „Изпълнение на Инженеринг - проектиране, авторски надзор и изпълнение на СМР във връзка с реализацията на Националната програма за енергийна ефективност на многофамилните жилищни сгради на територията на община Силистра по

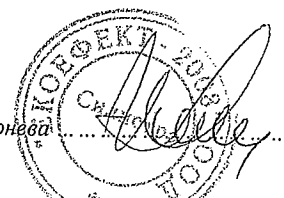
Обособена позиция № 5 „Сграда с административен адрес община Силистра с. Айдемир, ж.к. „Север“ №14 и № 15“

Предлагаме:

гаранционен среден срок за СМР: 10.89 години, както следва:

1	2	3	4	5	6	7
№ по ред	Вид СМР по отделните части	% от обема СМР /%/	Минимален гаранционен срок по Наредба 2 /години/	Предложен от участника гаранционен, който надвишава минималния /години/	Общ гаранционен, срок	Среден гаранционен срок
1.	Конструкции	14.80%	8	8	16	2.37
2.	Хидроизолации	14.59%	5	5	10	1.46
3.	Топлоизолации	59.27%	5	5	10	5.93
4.	Довършителни работи	9.11%	5	5	10	0.91
5.	Ел. инсталации	2.23%	5	5	10	0.22

Калинка Петрова Цонева



Където:

- в колона 3 се записва тежестта на всяка от отделните части спрямо общата стойност на обекта в %
- в колона 6 се сумират колона 5 и колона 4
- в колона 7 се умножават колона 6 и колона 3
- общият среден гаранционен срок се получава като сума от средните гаранционни срокове по отделните части.

Указание: Участниците трябва да предложат гаранционни срокове за изпълнените строителни работи, които не могат да бъдат по-малки от предвидените в чл. 20, ал. 4 от Наредба № 2 от 31.07.2003 г. за въвеждане в експлоатация на строежите в Република България и минимални гаранционни срокове за изпълнени строителни и монтажни работи, съоръжения и строителни обекти.

Забележка: Участниците могат да предложат гаранционни срокове по – дълги от предвидените в горепосочената наредба, които да бъдат не повече от 2 /два/ пъти минималният гаранционен срок, предвиден в чл. 20, ал. 4 от Наредба № 2 от 31.07.2003 г.

*В случай, че се констатира предложен под установения минимум или над максимум предложен срок по тези показатели, офертата на участника се предлага за отстраняване.

Срок за изпълнение на строителството: 120 (сто и двадесет) /календарни дни/

Указание: Срокът за изпълнение на строителството не следва да бъде по – дълъг от 200 календарни дни и не по – късно от 30.11.2016г. Предложеният срок за изпълнение на строителството следва да бъде цяло число!

От участие в процедурата се отстранява участник предложил срок за строителство извън горепосочените такива.

Срок за проектиране 30 (тридесет) /календарни дни/

Забележка: Срокът за изготвяне на технически проект да бъде от 30 /тридесет / до не повече от 60 /шестдесет/ календарни дни. Предложеният срок за изпълнение на проектирането следва да бъде цяло число!

От участие в процедурата се отстранява участник предложил срок за проектиране извън горепосочените срокове.

Прилагам:

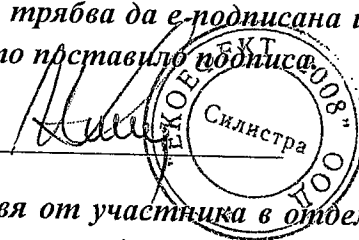
Подробен линеен график и диаграма на работната ръка, изготвени съобразно изискванията от документацията за участие.

Забележка: Във всяка от таблиците, в които участникът сам прави изброяването, той може да добавя толкова редове, колкото са му необходими.

ВАЖНО!!! Всяка страница от техническата оферта трябва да е подписана и подпечатана от участника, като се посочи име и фамилия на лицето представило подписа.

ДАТА: 12.04.2016 г.

ПОДПИС и ПЕЧАТ:



ЗАБЕЛЕЖКА: Този документ задължително се поставя от участника в отделен запечатан непрозрачен плик - ПЛИК №2 за всяка обособена позиция по отделно!

Участник, който представи програма, която не отговаря на изискванията на Възложителя ще бъде отстранен от участие в процедурата.

Калинка Петрова Цонева